



## TABLA DE CONTENIDO

<b>B1</b>	<b>MODELO DE CASOS DE USO DEL ANÁLISIS.....</b>	<b>2</b>
B1.1	DIAGRAMAS DE CASOS DE USO DEL ANÁLISIS .....	2
B1.2	DESCRIPCIÓN DE CASOS DE USO DEL ANÁLISIS .....	2
<b>B2</b>	<b>MODELO ESTÁTICO DEL ANÁLISIS.....</b>	<b>6</b>
B2.1	DIAGRAMAS DE PAQUETES DEL ANÁLISIS.....	6
B2.2	DIAGRAMAS DE CLASES DEL ANÁLISIS .....	8
<b>B3</b>	<b>DIAGRAMAS DE INTERACCIÓN DEL ANÁLISIS .....</b>	<b>9</b>
B3.1	ADICIONAR CONTACTO .....	9
B3.2	CAMBIAR PRESENCIA .....	10
B3.3	CERRAR SESIÓN .....	10
B3.4	ELIMINAR CONTACTO.....	10
B3.5	ENVIAR ARCHIVO.....	11
B3.6	ENVIAR MENSAJE.....	11
B3.7	ENVIAR MENSAJE.....	11

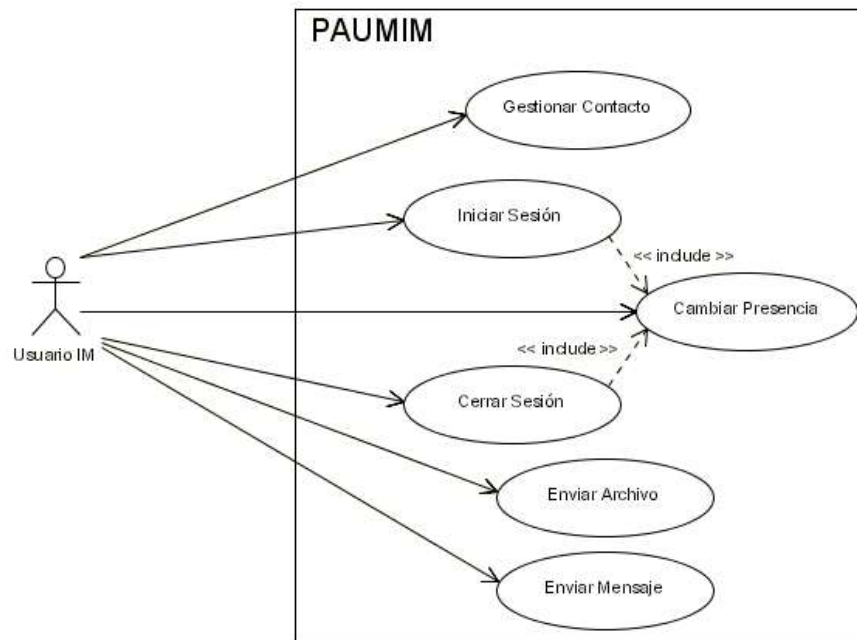


## ANEXO B

### ANÁLISIS PAUMIM.

#### B1 Modelo de Casos de Uso del Análisis

##### B1.1 Diagramas de Casos de Uso del Análisis



##### B1.2 Descripción de Casos de Uso del Análisis

<b>Caso de Uso</b>	Gestionar Contacto
<b>Actores</b>	Usuario IM (iniciador)
<b>Tipo</b>	Primario



<b>Resumen</b>	El caso de uso comienza cuando un usuario IM desea gestionar la lista de contactos, especifica el identificador de este y envía la petición. Si el contacto acepta la adición o eliminación dentro de la lista, el sistema modifica la lista de contactos de cada uno de los usuarios involucrados.	
<b>Flujo Normal</b>	<b>Actores</b>  1. El usuario escoge la acción de gestionar contacto.  3. Escribe el nombre de usuario del contacto y confirma la modificación.  5. El otro usuario aprueba	<b>Sistema</b>  2. Muestra un campo para que escriba el identificador contacto.  4. Envía una petición al usuario solicitado, para aprobar la modificación a la lista  6. Cambia la cuenta de cada uno de los usuarios involucrados, agregando o eliminando a cada quien el nuevo elemento en su lista de contactos.
<b>Cursos Alternos</b>	L2. El usuario ingresa el nombre de una cuenta que no existe, entonces el sistema luego de verificar informa de esto al actor para que escriba correctamente.  L5. El otro usuario no aprueba la modificación, entonces el caso de uso termina y no se hace ninguna alteración en la lista de contactos.	

<b>Caso de Uso</b>	Iniciar Sesión
<b>Actores</b>	Usuario IM (iniciador)
<b>Tipo</b>	Primario
<b>Resumen</b>	El caso de uso comienza cuando un Usuario IM desea iniciar una sesión de mensajería instantánea, entonces este ingresa sus datos de identificación personal y envía la solicitud de inicio de sesión. Para que el sistema realice el proceso de autenticación y finalmente establezca los caminos de comunicación e informe de la actualización de presencia por parte del usuario iniciador.



<b>Flujo Normal</b>	<b>Actores</b> 1. El usuario ingresa sus datos de identificación. 2. Envía la notificación de inicio de sesión.	<b>Sistema</b> 3. Hace la validación del usuario. 4. Establece los caminos de comunicación 5. Informa del cambio en la presencia del usuario IM.
<b>Cursos Alternos</b>	L3. La validación no es exitosa, entonces el sistema informa al usuario, para que nuevamente ingrese sus datos de identificación.	

<b>Caso de Uso</b>	Cerrar Sesión	
<b>Actores</b>	Usuario IM (iniciador)	
<b>Tipo</b>	Primario	
<b>Resumen</b>	El caso de uso comienza cuando un Usuario IM desea terminar la sesión de mensajería instantánea; entonces, dentro de las opciones elige el cierre de sesión y el sistema se encarga de terminar las conexiones que se hayan establecido y de avisar a los contactos del cambio en la presencia del usuario IM.	
<b>Flujo Normal</b>	<b>Actores</b> 1. El usuario elige la opción de cierre de sesión.	<b>Sistema</b> 3. Cierra las conexiones. 4. Elimina el registro de sesión 5. Informa a los contactos del cambio en la presencia del usuario IM.
<b>Cursos Alternos</b>		

<b>Caso de Uso</b>	Cambiar Presencia	
<b>Actores</b>	Usuario IM(iniciador)	
<b>Tipo</b>	Primario	
<b>Resumen</b>	El actor comienza el caso de uso, en el momento en que realiza el	



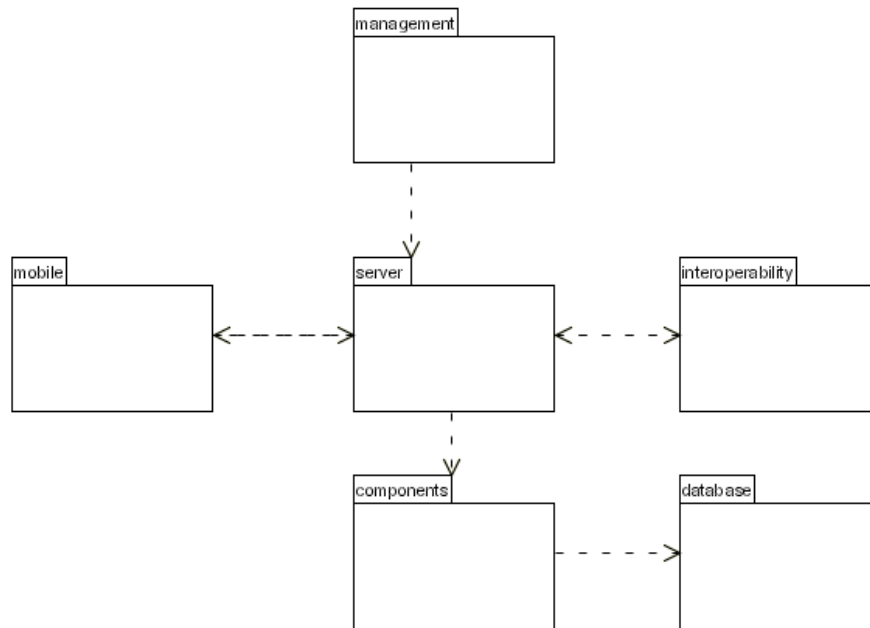
	evento de cambiar su presencia, es entonces cuando el sistema realiza la acción de notificar a todos los contactos del usuario iniciador, acerca del cambio en la presencia del usuario IM.	
<b>Flujo Normal</b>	<b>Actores</b> 1. El usuario cambia el estado en su presencia.	<b>Sistema</b> 2. Cambia el estado de presencia del usuario. 4. Informa al usuario del nuevo estado de la presencia.
<b>Cursos Alternos</b>		

<b>Caso de Uso</b>	Enviar Mensaje	
<b>Actores</b>	Usuario IM(iniciador)	
<b>Tipo</b>	Primario	
<b>Resumen</b>	El caso de uso comienza cuando un Usuario IM desea enviar un mensaje a uno de los contactos de su lista, entonces el actor ingresa el mensaje y da la orden de enviar. Este mensaje llega al receptor y este es notificado de la llegada del nuevo mensaje	
<b>Flujo Normal</b>	<b>Actores</b> 1. El usuario elige al contacto que va a enviar el mensaje 2. Ingresa el mensaje y da la orden de enviarlo	<b>Sistema</b> 3. Encamina el mensaje hacia el usuario receptor. 4. Informa al usuario receptor de la llegada del nuevo mensaje
<b>Cursos Alternos</b>		



## B2 Modelo Estático del Análisis

### B2.1 Diagramas de Paquetes del Análisis



- **Management:** este paquete agrupa la funcionalidad concerniente con la gestión de la plataforma, por parte del administrador. Con las clases pertenecientes a este paquete, el usuario con privilegio administrador puede realizar funciones como: creación, eliminación y modificación de usuarios, gestión de tarificación y gestión de estadísticas.
- **Server:** es un paquete que contiene al grupo clases que se encarga de la labor de comunicación dentro de la plataforma, labor que incluye el manejo de conexiones de usuario, presencia de contactos y transferencia de mensajes. Sin embargo este paquete solamente es responsable de las comunicaciones con los usuarios pertenecientes a la plataforma.
- **Interoperability:** cuando un usuario PAUMIM desea comunicarse con un usuario que pertenece a una red de mensajería instantánea diferente, las clases del paquete interoperability son las responsables de manejar este tipo de comunicaciones, o en

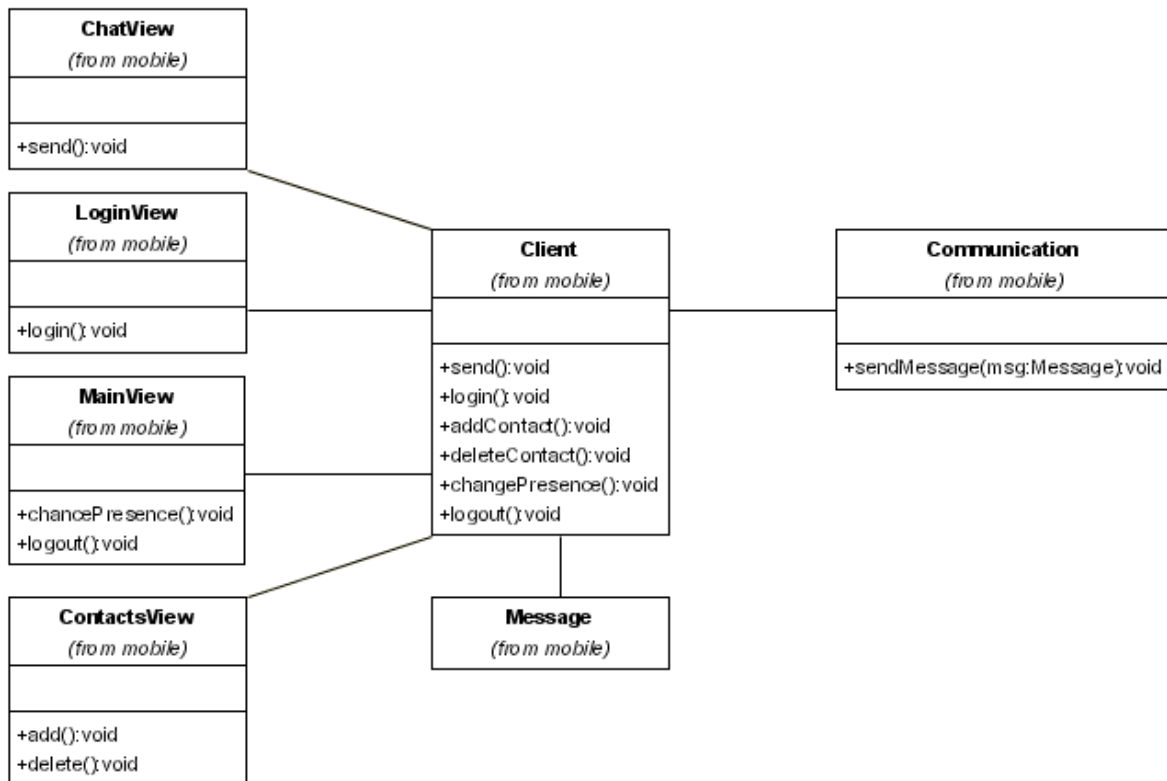


otras palabras estas clases son las pasarelas a cada una de las redes propietarias de mensajería instantánea.

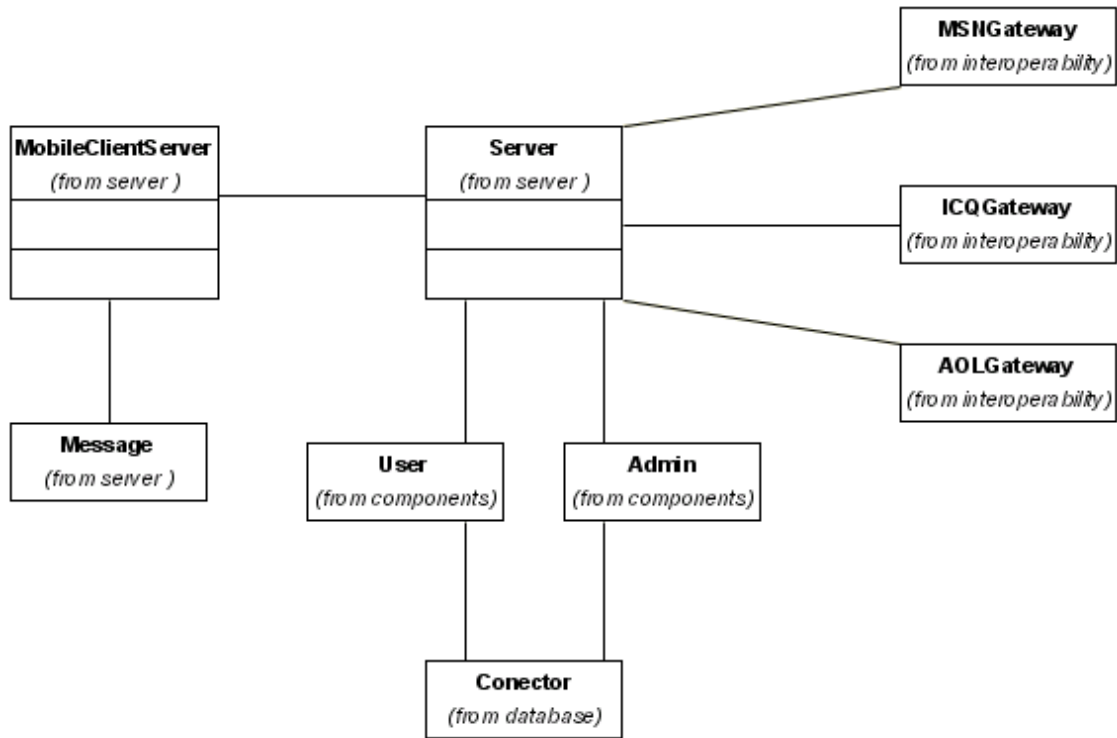
- **Components:** las clases que componen este paquete son un reflejo lógico de las entidades físicas del modelo del negocio, por lo tanto son clases de carácter persistente que son mapeadas en la base de datos. Para esta fase de análisis hay dos clases de este paquete que están completamente identificadas: User IM y Admin.
- **Database:** este paquete establece un camino de comunicación entre la aplicación y la base de datos, el cual permite consultar, adicionar y modificar los registros. Es un paquete muy dependiente de la implementación, debido a que sus clases controlan los drivers de la base de datos, con lo cual se genera dependencia entre la elección de la base de datos y la implementación de las clases.
- **Mobile:** esta agrupación de clases ofrece al usuario IM una serie de interfaces gráficas que le permiten tener acceso a la funcionalidad de la plataforma desde un dispositivo móvil, además de establecer y mantener la comunicación entre los nodos: servidor de mensajería y cliente móvil.



## B2.2 Diagramas de Clases del Análisis

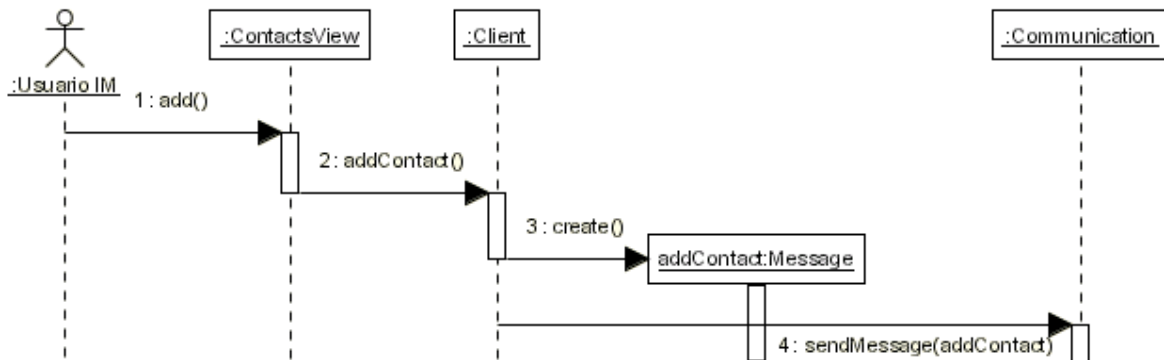






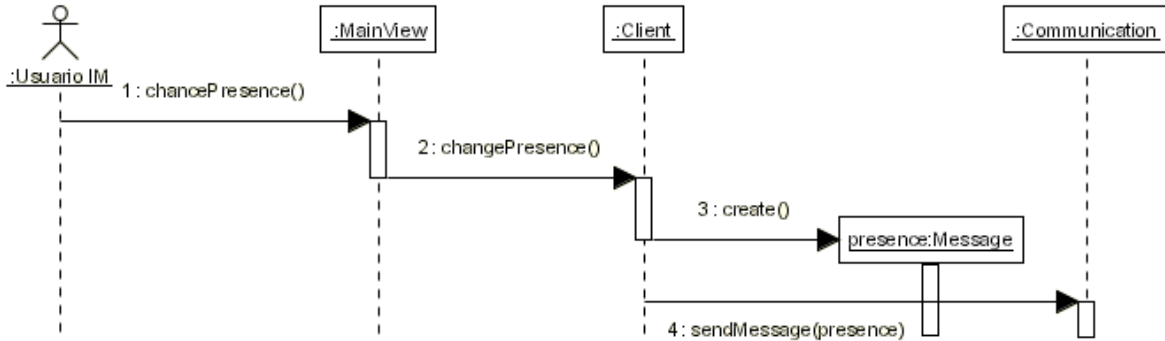
## B3 Diagramas de Interacción del Análisis

### B3.1 Adicionar Contacto

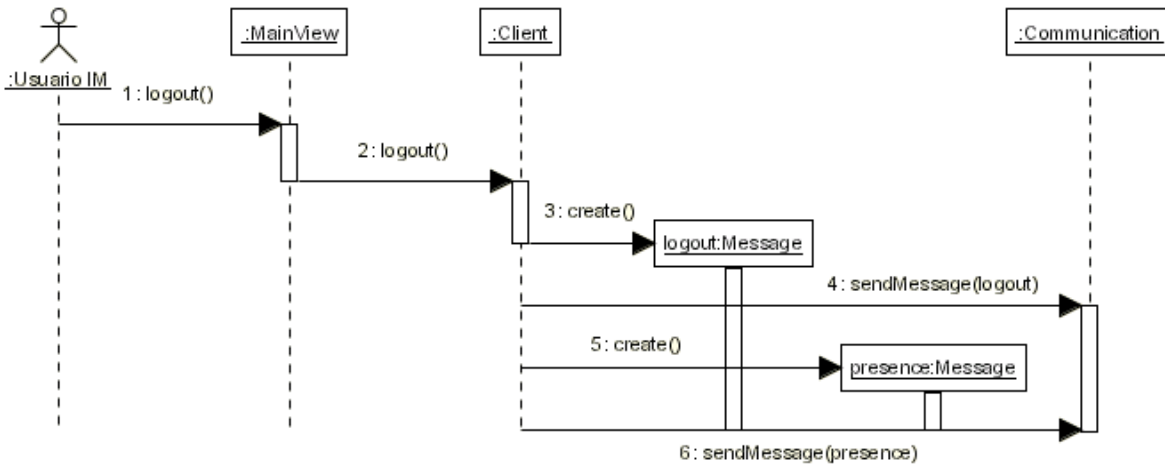




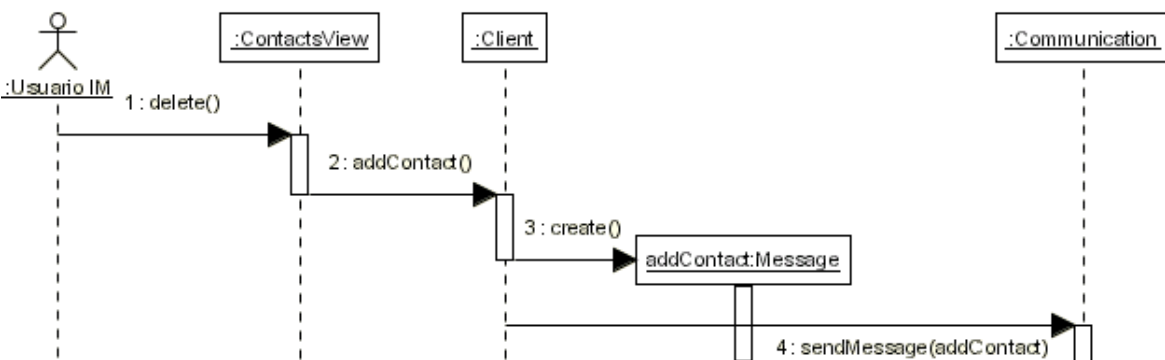
### B3.2 Cambiar Presencia



### B3.3 Cerrar Sesión

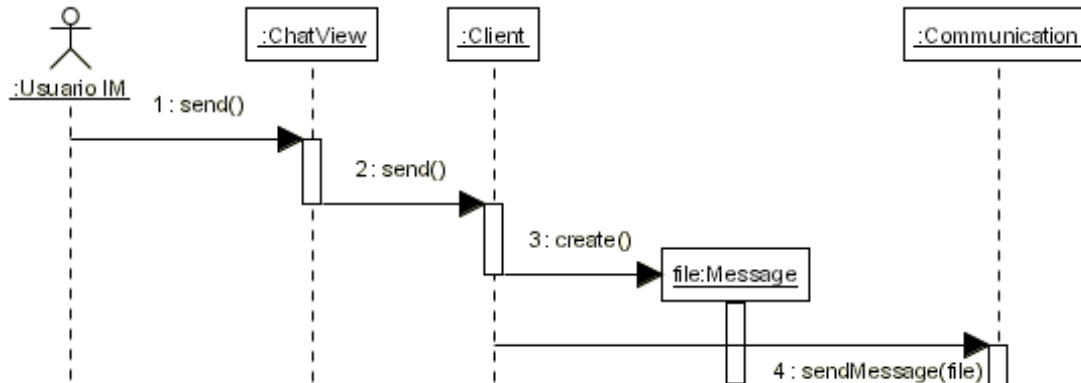


### B3.4 Eliminar Contacto

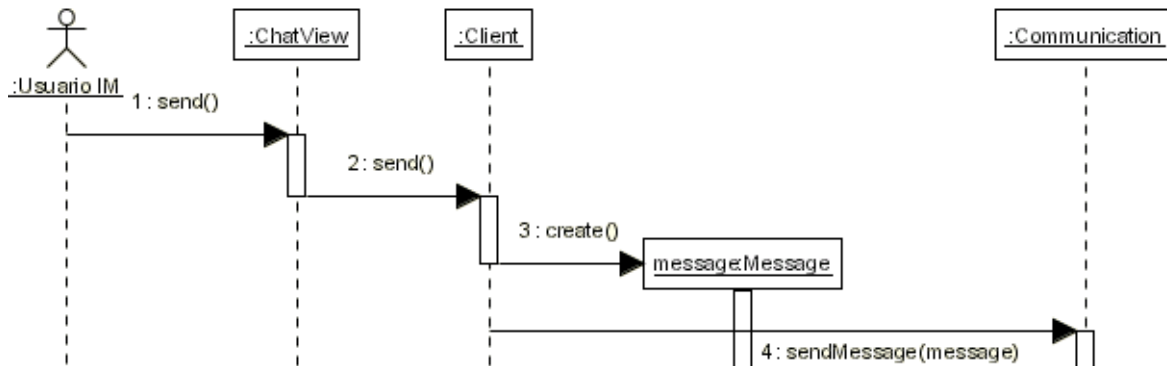




### B3.5 Enviar Archivo



### B3.6 Enviar Mensaje



### B3.7 Enviar Mensaje

