

## **CONTENIDO**

	<b>Pág.</b>
<b>1. RESEÑA HISTORICA</b>	<b>3</b>
<b>2. MISIÓN DE LA COMPAÑÍA</b>	<b>7</b>
<b>3. POLITICA DE CALIDAD</b>	<b>8</b>
<b>4. ORGANIZACIÓN INTERNA DE FRIESLAND COLOMBIA S.A.</b>	<b>9</b>

## LISTA DE FIGURAS ANEXO 1

		Pág.
Figura	1. PRESENCIA DE LA MULTINACIONAL EN EL MUNDO	5
Figura	2. LOGOSÍMBOLO DE LA COMPAÑÍA	6
Figura	3. NUEVO LOGOSÍMBOLO DE LA MULTINACIONAL	7
Figura	4. LOGO DE LA MARCA	7
Figura	5. CERTIFICADOS DE CALIDAD OTORGADOS A LA COMPAÑÍA	8
Figura	6. ORGANIGRAMA GENERAL	10
Figura	7. ORGANIGRAMA DE PRODUCCIÓN	11

**ANEXO 1**  
**FRIESLAND COLOMBIA S.A.**

**1. RESEÑA HISTÓRICA**

Para exponer los orígenes de **FRIESLAND COLOMBIA S.A.**, es necesario buscar en la historia de sus socios colombianos, agrupados en dos entes jurídicos nacionales: Cooperativa Lácteos Puracé Ltda. y Puracé Productos Alimenticios S.A., y en la historia de los socios holandeses, miembros del grupo Friesland Coberco Dairy Foods.

**Los Socios Colombianos.** La Cooperativa Agropecuaria del Cauca nació el 5 de junio de 1961, fundada por un grupo de 57 agricultores y ganaderos residentes en Popayán. Se inició mediante la creación de dos almacenes agropecuarios en esta ciudad, con la intención de ofrecer insumos agropecuarios a sus asociados a costos más reducidos. Hasta 1976 la labor de la Cooperativa se limitó a la intermediación en la comercialización de productos agropecuarios. El 18 de septiembre de ese año, con importante ayuda del grupo cafetero, se inauguró la planta pasteurizadora de leche en Popayán y el 18 de Octubre de 1976 inició ventas en el mercado de Cali. Con el constante crecimiento se abrieron nuevas Plantas de Acopio y Enfriamiento de leche en Guachucal (Nariño) en 1979, en Sibundoy (Putumayo) en 1981, y en Pasto en 1983. Posteriormente se construyó en esta última ciudad una planta procesadora que funciona desde el año de 1994. También, a partir de 1981, se inició y posteriormente se amplió, el centro de distribución de Cali.

Desde 1987 Puracé salió al mercado, por primera vez, en el país, con su leche líquida adicionada con vitaminas A y D. La respuesta de los consumidores fue masiva pues entendieron de inmediato el beneficio nutricional que ella significaba y sobre todo para la población infantil. A comienzos del año 1991 la empresa hizo un esfuerzo aún mayor al enriquecer la leche con tres vitaminas más: B1, B2 y Niacina. Con esta leche Colombia fue el cuarto país en el mundo en sacar al mercado un producto de tales características. Con la intención de ofrecer mejores productos tendientes a la satisfacción del cliente y conseguir un cubrimiento nacional, Puracé realizó, en 1993 y 1994, una gran inversión en infraestructura, maquinaria y talento humano para producir leche larga vida, que nuevamente la colocó a la vanguardia tecnológica en Colombia.

Con el objetivo de posibilitar la ampliación de la base patrimonial del negocio vinculando nuevos inversionistas, la Cooperativa vendió su establecimiento comercial en Septiembre de 1995 a Puracé Productos Alimenticios S.A.. Esta sociedad, que a partir de entonces, continuó con el negocio y concentró sus esfuerzos en la búsqueda de socios que pudieran aportar no solamente el capital necesario para garantizar su supervivencia, sino también, el conocimiento tecnológico y comercial exigido por las cambiantes condiciones del mercado colombiano.

**Los Socios Holandeses.** Localizada en el norte de Holanda, Friesland Dairy Foods es una compañía creada por una cooperativa de ganaderos y formada por empresas agrícolas y ganaderas de alta calidad. Ofrece, además, una amplia gama de productos lácteos alrededor de todo el mundo con la utilización de tecnología de punta y métodos avanzados de producción. Como empresa

multinacional del sector lácteo, Friesland Dairy Foods siempre se ha interesado por la alta calidad en su composición y sabor, recalcando la importancia de sus productos en la dieta diaria y en la salud de niños y adolescentes. Sobre estos fundamentos comerciales, Friesland ha logrado desarrollar un alto volumen de ventas en Europa, Medio y Lejano Oriente, África, Centro y Sur América.

En diciembre de 1997, Friesland Dairy Foods, se unió a otras tres cooperativas holandesas: Coberco, Twee e Provincien y De Zur - Oost - Huek, y bajo la denominación de Friesland Coberco Dairy Foods se convirtió en la tercera multinacional del sector lácteo más importante en el mundo con un porcentaje de producción, ventas y capacidad: 27% fuera de Europa, 43% en Holanda y 30% en Europa.

**Figura 1. PRESENCIA DE LA MULTINACIONAL EN EL MUNDO**



### **FRIESLAND COLOMBIA S.A.**

Bajo los preceptos legales de la Ley 218 (Ley de Páez), Friesland Coberco Dairy Foods, invierte, conjuntamente con Puracé Productos Alimenticios S.A. en la creación de FRIESLAND COLOMBIA S.A.. Tiene un porcentaje actual de 76%

para los inversionistas extranjeros y 24% para los inversionistas colombianos. La nueva empresa compra parte de los activos de Puracé S.A. entre ellos los derechos sobre la marca “Puracé” que, junto con la marca internacional “Bella Holandesa”, constituyen la base comercial de la nueva compañía. La operación de FRIESLAND COLOMBIA S.A. se inicia el 12 de noviembre de 1996 y, aunque tiene su propia entidad jurídica, al ser parte de un grupo internacional, recibe desde sus inicios, un claro direccionamiento de la casa matriz en todas sus actividades funcionales de producción, área financiera y de mercadeo y ventas.

## **Figura 2. LOGOSÍMBOLO DE LA COMPAÑÍA**



La empresa, para alcanzar las metas y los estándares nacionales e internacionales, viene realizando grandes esfuerzos que, con el apoyo de sus accionistas y ganaderos, ha logrado la profesionalización en toda la estructura organizativa y una creciente aceptación de sus clientes y consumidores. El proceso de certificación ISO 9001 y su actualización constituye un gran logro para la organización. Conseguir una visión integral de la empresa, es un paso necesario para lograr alcanzar las metas propuestas por la sociedad.

La multinacional, a partir del primero de enero de 2005, cambia su nombre a Royal Friesland Foods. El derecho para usar la designación “por concesión real” (*by royal warrant*) es otorgado por Su Majestad la Reina Beatrix de los Países Bajos a

compañías y asociaciones que hayan existido al menos 100 años con alta estima por su historia, naturaleza, alcance y fiabilidad.

**Figura 3. NUEVO LOGOSÍMBOLO DE LA MULTINACIONAL**



## **2. MISIÓN DE LA COMPAÑÍA**

Comercializar “nutrición para toda la familia” con productos lácteos de la marca PURACE, con el objetivo general de entregar valor sostenible a todos los que tienen intereses en la compañía, sobre la base de una organización orientada al consumidor, que mejora continuamente la calidad de sus ventas y la rentabilidad de sus operaciones, con cubrimiento de todo el mercado Colombiano.

**Figura 4. LOGO DE LA MARCA**



### 3. POLÍTICA DE CALIDAD

FRIESLAND COLOMBIA S.A., procesa productos lácteos con el compromiso de satisfacer los requerimientos del cliente y del consumidor Colombiano.

Los productos de FRIESLAND COLOMBIA S.A., cumplen con las especificaciones microbiológicas y fisicoquímicas establecidas internamente y los requerimientos de la legislación vigente. El Sistema de Gestión de la Calidad, se basa en la norma ISO 9001:2000 y en el Mejoramiento Continuo.

**Figura 5. CERTIFICADOS DE CALIDAD OTORGADOS A LA COMPAÑÍA**





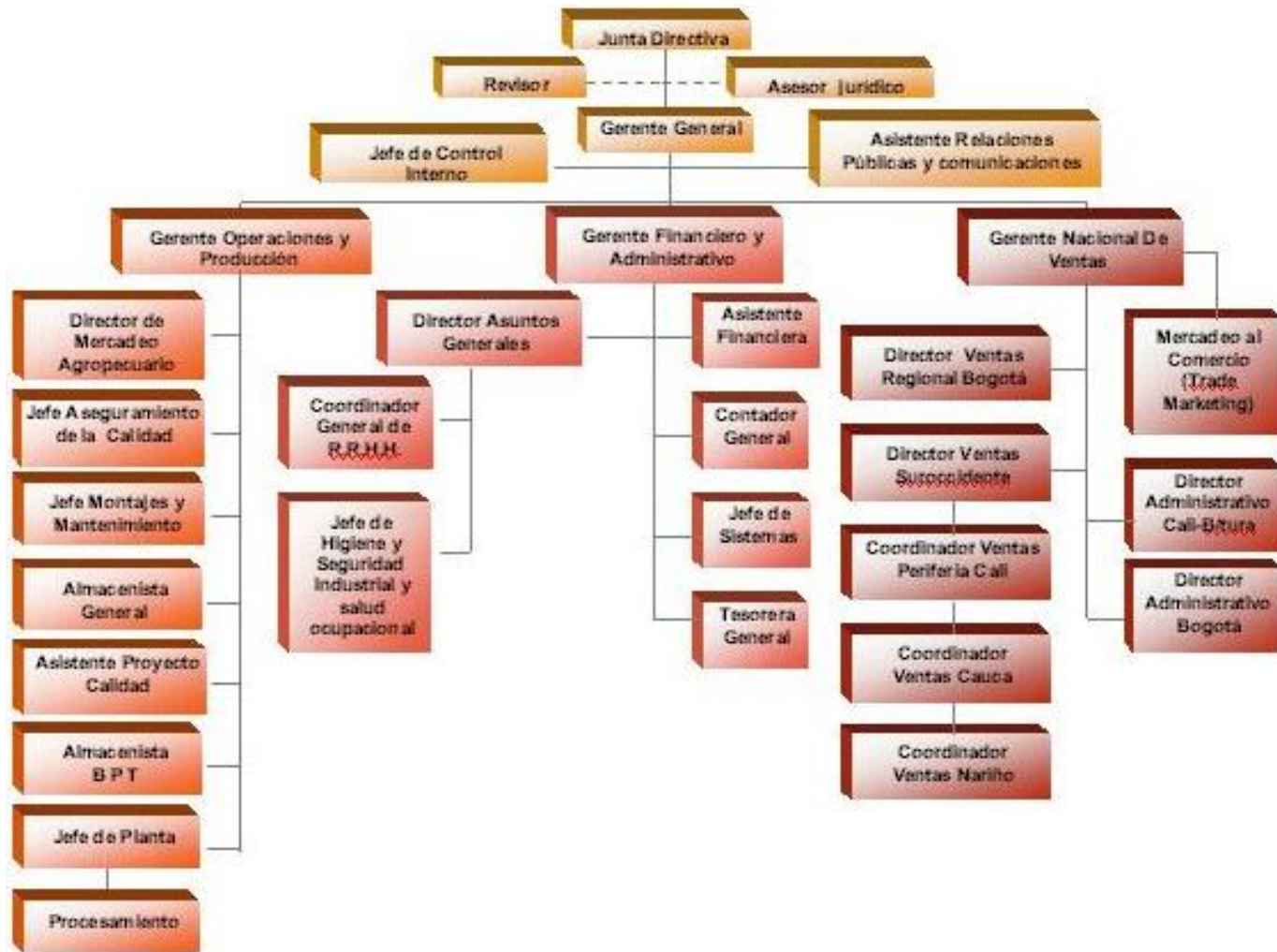
#### **4. ORGANIZACIÓN INTERNA DE FRIESLAND COLOMBIA S.A.**

Friesland Colombia S.A. cuenta con 450 empleados bajo una organización jerárquica encabezada por la Junta Directiva, y representada por un Gerente General. La empresa está organizada en tres grandes áreas, coordinadas cada una por un gerente:

- Operaciones y Producción
- Administración y Finanzas
- Ventas Nacionales

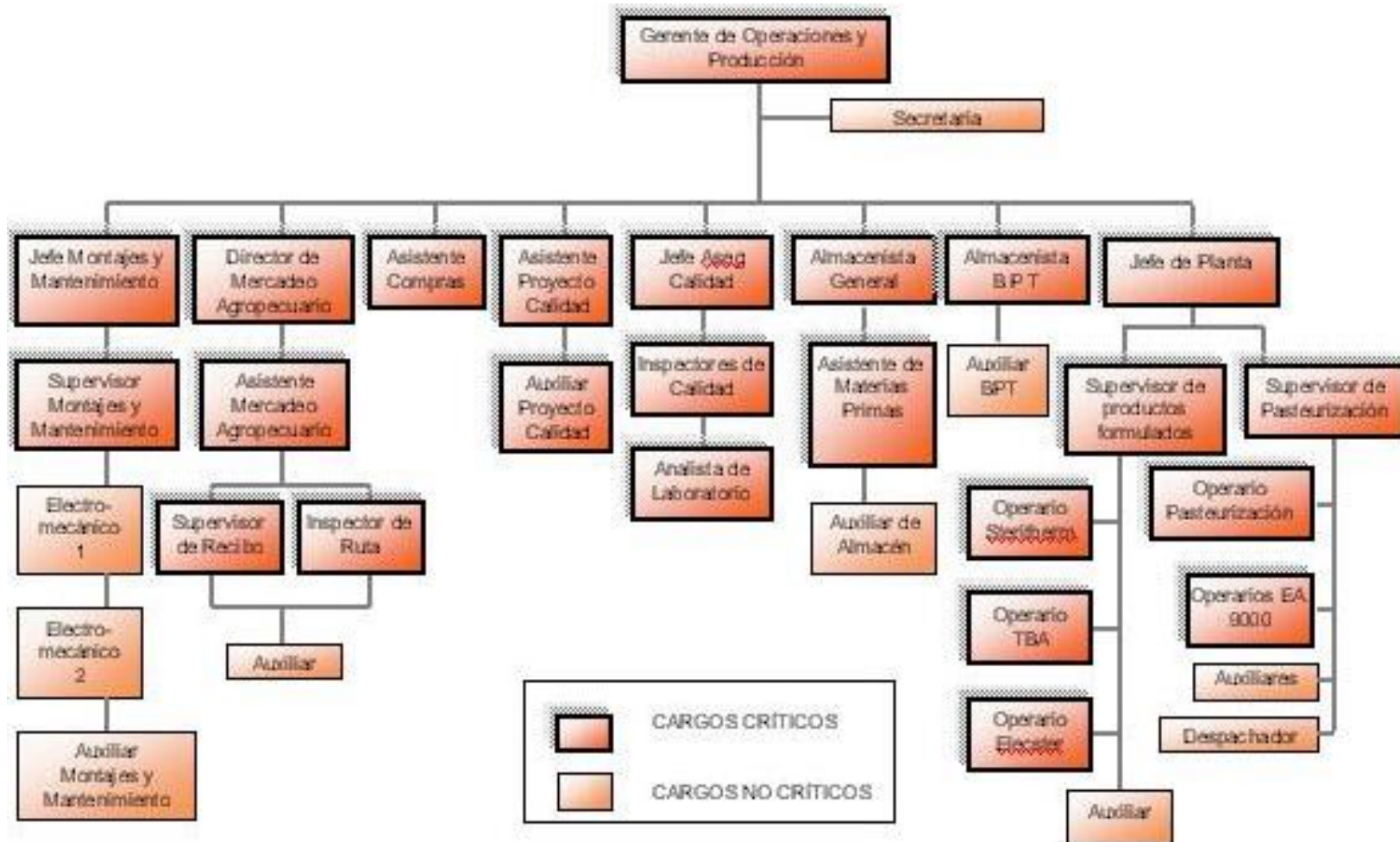
El Área de Ventas cuenta con dos direcciones: Ventas para Bogotá y Ventas para la Región Sur Occidente. Esta última se subdivide en Ventas Cali, Ventas Cauca y Ventas Nariño. Además, incluye un departamento de Trade Marketing. El gerente Administrativo y Financiero tiene a su cargo: Área Contable, Tesorería, Área Financiera, Sistemas y Asuntos Generales, tales como: Recursos Humanos, Higiene, Seguridad Industrial y Salud Ocupacional. En el Área de Operaciones y Producción, se encuentran los departamentos: Mercadeo Agropecuario, Mantenimiento y Montajes, Aseguramiento de la Calidad, Almacén General y de Productos Terminados y Producción (Planta). La organización con más detalle se puede observar en los organigramas que se muestran a continuación.

Figura 6. ORGANIGRAMA GENERAL



Fuente: Sistema Gestión de Calidad. Versión: 04/08/04

Figura 7. ORGANIGRAMA DE PRODUCCIÓN



Fuente: Sistema Gestión de Calidad. Versión: 04/08/04

